

CONTRAT TECHNIQUE

Ben et

Arnaud TSAMERE

Ensemble "Sur scene".

Administrateur de Tournée Régie plateau :

Hervé ROGER

Tél : +33 (0)6 09 67 97 69 - mail : herve.roger@me.com

Régisseur son :

Emmanuel CATTY

Tél : +33 (0)6 26 24 16 90 - mail : emmanuel.catty@gmail.com

Régisseur général et lumière :

Massimo CALFAPIETRA

Tél : + 33 (0)6 10 89 56 28 - mail : masscalfa@gmail.com

Contact production :

20h40 Productions Tél : 00 33 (0)3 20 33 56 66

Mail : info@20h40.com

Ce contrat technique fait partie intégrante de l'accord contractuel général. Il doit être scrupuleusement respecté pour le bon déroulement du spectacle. Si la salle ne dispose pas de l'équipement demandé, ou pour tout autre problème n'hésitez pas à nous contacter pour élaborer ensemble des aménagements.

Le producteur est représenté sur place par son Régisseur Général. L'organisateur local du spectacle prendra contact avec le régisseur technique et avec l'administrateur de tournée au minimum trois semaines avant la date prévue du spectacle.

Nous communiquer dès que possible :

- Horaires du spectacle, de l'accès public,
- Numéros de téléphone utiles, et des lignes temporaires,
- Capacité de la salle ou du lieu précise, dans la configuration que nous demandons pour ce spectacle
- Plans techniques de la salle et configurations de la scène,
- Liste de l'éclairage et du son dont vous disposez dans le cas où nous prenons le matériel sur place,
- Les points d'accroches pour enceintes façades et multidiffusion si la salle en est équipée
- Occultations à prévoir
- Plans d'accès voitures et camions/bus
- Eventuelles restrictions spécifiques imposées par les municipalités, les autorités (heures limites de fin de spectacle, stationnements, niveau sonore, ...)



Droits à l'image

La Production est le représentant exclusif de l'image du ou des artistes de la tournée, et du spectacle en général. Tous les éléments porteurs d'image tels que passes, t-shirts, enregistrements, banderoles... même gratuits sont donc réputés interdits sauf autorisations expresses de la Production.

Enregistrements / Photographie

Tout enregistrement quel qu'il soit (sonore, film, audiovisuel) est interdit avant, pendant et après le spectacle. Les appareils photographiques professionnels et les caméras sont interdits dans l'enceinte du spectacle. Toute photo est interdite, avec ou sans flash. En avisant le public par des panneaux situés aux entrées, en précisant que les contrevenants se verront confisquer leurs appareils.

GENERALITES

Bars/Buvettes

5 minutes avant le début du spectacle, les buvettes devront être impérativement éteintes, et toute vente devra cesser. La vente des boîtes et des bouteilles, même en plastique, est interdite. Toutes les consommations devront être servies dans des gobelets. Prévenir les concessionnaires de ces dispositions. Interdire à l'intérieur de l'enceinte bouteilles, canettes ou tout objet contondant risquant de provoquer des incidents.

Accréditations

Seules les personnes accréditées par la Production, porteuses d'un laissez-passer fourni par la Production, pourront pénétrer en backstage. Toute autre personne pénétrant dans l'enceinte du spectacle devra être porteuse d'un billet officiel de la tournée, ou reconnu comme tel. Pour chaque spectateur qui serait contrôlé avec une accréditation autre (cartons, cartes d'abonnement...) à l'intérieur de la salle, le Promoteur Local se verra comptabilisé le prix d'une place en première catégorie.

Eclairage de travail

S'assurer du maintien de l'éclairage total du lieu jusqu'à la fin du rechargement surtout pour les plein-air. Prévoir de l'éclairage complémentaire si nécessaire, pour la zone de travail arrière-scène et la zone de rechargement du camion le soir.

Scène

Une structure de scène devra être mise à disposition, ailes de son / dégagement et rampes d'accès matériel comprises. La scène doit être livrée conformément au plan fourni en annexe, stable, construite solidement (500 KG/m²), propre, mise à niveau sur toute sa surface, parfaitement plane, reposer sur un sol dur, et correctement alignée par rapport à la salle. Des cales de bois seront placées sous chacun des pieds.

CONDITIONS PARTICULIERES

Durée du spectacle

Le spectacle se déroulera en une partie **d'environ 1H30 min.**

Sans accord préalable du PRODUCTEUR, l'artiste n'accepte pas de présentateur, d'annonceurs divers, ni de première partie.

L'organisateur fournira :

- La salle en ordre de marche
- Le matériel scénique
- Le matériel de sonorisation
- Le matériel d'éclairage scénique
- La draperie comme indiqué sur le plan de feu
- Le personnel qualifié pour le déchargement, le montage, le réglage et le rechargement
- L'implantation lumières et son à installer par l'équipe technique du théâtre avant l'arrivée de nos régisseurs.



AMENAGEMENT SCENE/SALLE

Noir total dans la salle à toutes les heures de la journée.

Boîte noire installée avant l'arrivée des techniciens de la production, à l'italienne, avec pendrillons noirs en nombre suffisant pour masquer les découvertes (4 rues Minimum) et d'un fond noir au lointain du plateau et frises pour masquer les projecteurs.

Les surfaces au sol, emplacement, pourtour de la scène, parterre et coulisses doivent être dégagés de tout matériel, à l'exception de ce qui sera utilisé dans le cadre du spectacle.

SONORISATION

L'ORGANISATEUR fournira l'intégralité du système de sonorisation nécessaire à une écoute homogène en tout point de la salle. Un technicien confirmé et agréable devra être présent à l'arrivée de notre équipe.

Le système sera bien évidemment monté et fonctionnel à l'arrivée de l'équipe.

Diffusion façade :

Système professionnel L/R (Ligne source ou Multidiffusion dûment calée), accroché avec un entraxe de 14m maximum.

La présence de Subs, de Frontfills et/ou de Lipfills est **indispensable**.

Systèmes acceptés : L-Acoustics, D&B, Adamson, Nexo, capable de fournir 100dbA en tout point de la salle, et sans distorsion, sur une bande passante allant de 20Hz à 18Khz. Le processing de tous les éléments de diffusion (canaux LR, canaux SUB LR, Outfills LR, Rappels, Front fills et Lip fills) devra être accessible et paramétrable par notre sonorisateur.

La régie devra être positionnée en salle, dans l'axe central de la scène. Elle ne pourra en aucun cas se trouver dans une cabine fermée ou hors d'axe.

Merci de prévoir dans le meilleur des cas des amplis à entrées numériques DANTE ou AES3.

Merci de prévoir une enceinte supplémentaire sur pied à Cour derrière le side pour effet. Elle devra être câblée sur un canal séparé du LR.

Diffusion Retour :

Merci de fournir une amplification retour sur Entrées Numériques sur l'ampli (AES3 ou DANTE) de préférence.

Merci de prévoir 4 retours sides sur pieds sur 4 canaux d'amplifications.

Les retours seront placés dans les 1ere et 2eme rues, à une hauteur de 1m90.

Merci de privilégier des retours professionnels 12" type : L-Acoustics X12, D&B M6/Max12, Adamson

Nous apportons :

La console de diffusion, avec son Stage Box, située au plateau.

Nous fournissons également les système HF de Ben & Arnaud, qui répondent à toutes les régulations et normes européennes sur l'émission de signaux radio.

Merci de nous fournir :

L'ensemble de la diffusion façade et retour

Alimentations secteur 16A pour la régie, indépendantes du circuit lumière gradué.

Toute liaison entre la console et le plateau (2x DANTE, ou/et multi paire en XLR)

4x microphones statiques (type KM184 + AKG 414)

3x Grands Pieds de micro avec perchette

2x Petits Pieds de micro avec perchettes

1x Grand Pied embase ronde

Le câblage nécessaire pour câbler PA, Monitors et microphones d'ambiance.

4 intercoms DONT 2 HF, 1 en régie son ,1 en régie light, 1 au plateau à Jardin HF. 1 au plateau à cour HF (pas de talkie)



Câblage & Accessoires :

Merci de mettre en place deux liaisons Gigabyte (type DANTE) entre la régie et le plateau Jardin (Cat5 ou Cat6, long max de 80m). Au-delà de cette distance, merci de nous appeler.

Enfin merci de tenir à notre disposition quelques longueurs de câble Micro.

ECLAIRAGE SCENIQUE

L'ORGANISATEUR fournira l'éclairage monté et gélatiné.

L'éclairage de la salle devra pouvoir être géré directement de la régie par notre régisseur. En cas d'impossibilité, merci d'installer un éclairage d'ambiance salle relié aux gradateurs scéniques pour être piloté de la console.

Il vous appartient de fournir :

L'ensemble des projecteurs, du câblage ainsi que des gélamines installés et prêts à régler à l'arrivée de notre régisseur
Les techniciens pour l'installation, le focus et l'accueil de notre régisseur

Prévoir un éclairage coulisses en bleu (très léger) **ainsi que dans 4 rues**

L'ensemble du câblage DMX ainsi que les alimentations pour nos projecteurs automatiques

1 alimentations secteur 16A pour la régie, indépendantes du circuit Son

Gélatines & Câblage :

16 Format PAR en LEE 201 et l'ensemble de la face en ROSCO 132 plus LEE 203

5 Format PC en ROSCO 132 sur perche

voir plan de feux

Prévoir 1 univers DMX (5 broches) pour la machinerie , spots et mac aura (ou led).

Si mac aura , mode standard, commencer par la fixture 301 adressée en 1.

Prévoir splitter /booster DMX

Et la liaison du plateau à la régie

Prévoir :

2X16 A pour la machinerie

2X16 A pour les Maverick

1X16 A pour le sol

1X16 A pour le vidéo projecteur

1X16 A pour la table régie a jardin

Il vous appartient de fournir :

11 PC 2KW ou 1KW avec volets et lentilles claires (en fonction de la salle)

11 découpes 2KW ou 1KW (en fonction de la salle)

12 PARS 64 en CP62

12 PROJECTEURS Mac Aura ou PAR LED RGBW

4 Pieds type Wind up ou autres, équipés de 4 découpes 1kw, 8 PARS 64 en CP62

Nous fournissons :

La Console

12 Barres EPIX STRIP sur platines au sol

4 MAVERICK Profile (en l'air)

1 Media serveur au plateau

1 Vidéo projecteur 12K laser à suspendre

Prévoir pour le vp:

Arrivée DMX, prise électrique et passage de câble SDI jusque régie ou plateau (emplacement à définir)



En décor nous installons :

6 lais de tissus sur enrouleur et système de rotation contrôlé en DMX
 (Lais de 1,2M de large sur 7M de haut max)
 Prévoir la frise pour cacher la machinerie

Emplacement souhaité de la régie son et lumière :

Dans la salle, dans l'axe médian, à l'orchestre mais pas sous balcon, pas de surélévation : tête du sonorisateur assis, à même hauteur que celles des spectateurs assis. Prévoir un emplacement pour la régie son et lumière de 3m x 2m au niveau du public

Les consoles Son et Lumière devront être IMPERATIVEMENT ET OBLIGATOIREMENT côte à côte et en salle (toute régie en cabine est impossible ; en effet, le spectacle comporte plusieurs interactions entre les artistes et ses régisseurs ; merci d'anticiper et de bloquer les fauteuils nécessaires avec la billetterie lors de mise en vente.

PLATEAU

Prévoir :

2 Tables (1 a cour 1 a jardin)
 2 Portants avec 10 cintres (1 a cour et 1 a jardin)
 3 Chaises noires

PERSONNEL

L'ORGANISATEUR mettra à disposition le personnel qualifié nécessaire au bon déroulement du montage, de l'exploitation, et du démontage du spectacle de son matériel ainsi que du matériel de la production

Ces personnes devront aussi assurés le déchargement et rechargement de notre matériel en priorité :

. Le nombre sera défini entre les régisseurs avec un minimum
 2 Techniciens lumière
 1 Technicien son
 1 Technicien plateau **pour aide sur le spectacle avec tenue noire.**
 1 Machiniste

HORAIRES

Les horaires vous seront directement adressés par le régisseur de tournée. En principe, l'arrivée des techniciens est prévue à 10H. Repas 13H/14H. Balances 17h00/18H
 Merci d'assurer si besoin ses transferts de la gare/aéroport à la salle.

REPAS

A définir, merci d'assurer en accord avec l'administrateur la réservation d'un restaurant 6 personnes avant le spectacle a 18H00.
 Voir le paragraphe ci-dessous pour Ben

Attention Ben a des intolérances :

Lait de vache, lait de chèvre, lait de brebis, blanc d'œuf, petit pois, farine de blé, avoine, orge, houblon, levure de bière, calamar, amarante, cacahuète, arachide, couscous, semoule, haricots blancs.

STATIONNEMENT

Prévoir le stationnement pour un minibus et une voiture.

LOGES

L'ORGANISATEUR mettra à disposition trois loges propres, chauffées et accueillantes avec toilettes propres et douche à proximité. Merci de nous fournir 4 petites serviettes (scène), 4 draps de bain, du gel douche et du savon. Prévoir un nettoyage des sanitaires le jour du spectacle.

Prévoir impérativement une possibilité pour les artistes de prendre une douche immédiatement après la fin du spectacle.

Merci de prévoir un miroir à maquillage bien éclairé. Le cas échéant, merci d'installer un renfort de lumière dans les loges via un projecteur de scène supplémentaire.



Prévoir un nécessaire de repassage Table et centrale vapeur
Merci de prévoir des petites bouteilles d'eau plate **50 cl** svp pour la scène,
Dans les loges :
2 serviettes de bain
Des cannettes d'Ice-Tea pêche, 6 petites bouteilles d'eau
6 Coca-Cola rouge, 6 Zéro & 6 light, 6 bières Leffe.
Des pommes, fruits secs, **bananes**, chocolat, une bouteille de vin blanc et rouge de bonne qualité.
Ces points vous seront validés au cas par cas par Hervé Roger.

SECURITE

L'accès aux loges et au plateau devra être contrôlé et limité aux personnels du spectacle et de l'organisateur en tout temps. Merci de prévoir un agent de sécurité de l'arrivée au départ de l'artiste. Le régisseur du lieu devra veiller à ce qu'aucune personne ne puisse accéder à la salle pendant la répétition.



PRESSING

Prévoir un nettoyage pressing pour 2 costumes complets, 3 chemises, 1 pantalon dans la journée pour la représentation du soir.
Attention, suivant le routing de la tournée, l'ensemble des vêtements ne pourra être donné que pour 10h00 au pressing et devra être récupéré pour 18h00 au plus tard

ENREGISTREMENTS, PHOTOGRAPHIES

Les photographes de presse ou locaux accrédités par la Production, sont autorisés à prendre des photos **sans flash**. Une autorisation devra préalablement être établie afin d'obtenir cette accréditation

[Demande sur info@20h40.com]

D'autre part, tout enregistrement vidéo de télévision régionale ou interne ne pourra se faire qu'avec l'autorisation de la Production : les intervenants éventuels devront être avertis qu'une fois, l'enregistrement effectué, le matériel [caméra...] devra être sorti de l'enceinte du spectacle ou, dans le cas où ces personnes assisteraient au spectacle, ils le remettront au régisseur du spectacle qui le conservera jusqu'à la fin de celui-ci.

Fait à Paris, le
En deux (2) exemplaires

L'ORGANISATEUR

LE PRODUCTEUR





Ben et Arnaud Tsamere

Lighting Design: Massimo Calfapietra

Wysiwyg Designer Ben Pauwels

January/11/2019

Position	Channel	Type	Color	Gobo	Notes
Face	1	329 HPC	R132 & L203		
Face	2	329 HPC	R132 & L203		
Face	3	329 HPC	R132 & L203		
Face	4	329 HPC	R132 & L203		
Face	5	329 HPC	R132 & L203		
Face	6	329 HPC	R132 & L203		
Face	7	714SX2	R132 & L203	IRIS	
Face	8	714SX2	R132 & L203	IRIS	
Face	9	714SX2	R132 & L203	IRIS	
Face	10	714SX2	R132 & L203	IRIS	
Face	11	714SX2	R132 & L203	IRIS	
Face	12	714SX2	R132 & L203	IRIS	
Face	13	714SX2	R132 & L203	IRIS	
Face	49	714SX2	R132 & L203	IRIS	
lx3	14	714SX2	O/W	IRIS	
lx3	15	714SX2	O/W	IRIS	
lx3	29	329 HPC	R132		pas de lentille materlée svp
lx3	30	329 HPC	R132		pas de lentille materlée svp
lx3	31	329 HPC	R132		pas de lentille materlée svp
lx3	32	329 HPC	R132		pas de lentille materlée svp
lx3	33	329 HPC	R132		pas de lentille materlée svp
lx4	16	714SX2	O/W	IRIS	
lx4	17	PAR 64	L201		Douche / Banane horizontale
lx4	18	PAR 64	L201		Douche / Banane horizontale
lx4	19	PAR 64	L201		Douche / Banane horizontale
lx4	20	PAR 64	L201		Douche / Banane horizontale
lx4	21	PAR 64	L201		Douche / Banane horizontale
lx4	22	PAR 64	L201		Douche / Banane horizontale
lx5	23	PAR 64	O/W		Douche / Banane horizontale
lx5	24	PAR 64	O/W		Douche / Banane horizontale





Ben et Arnaud Tsamere

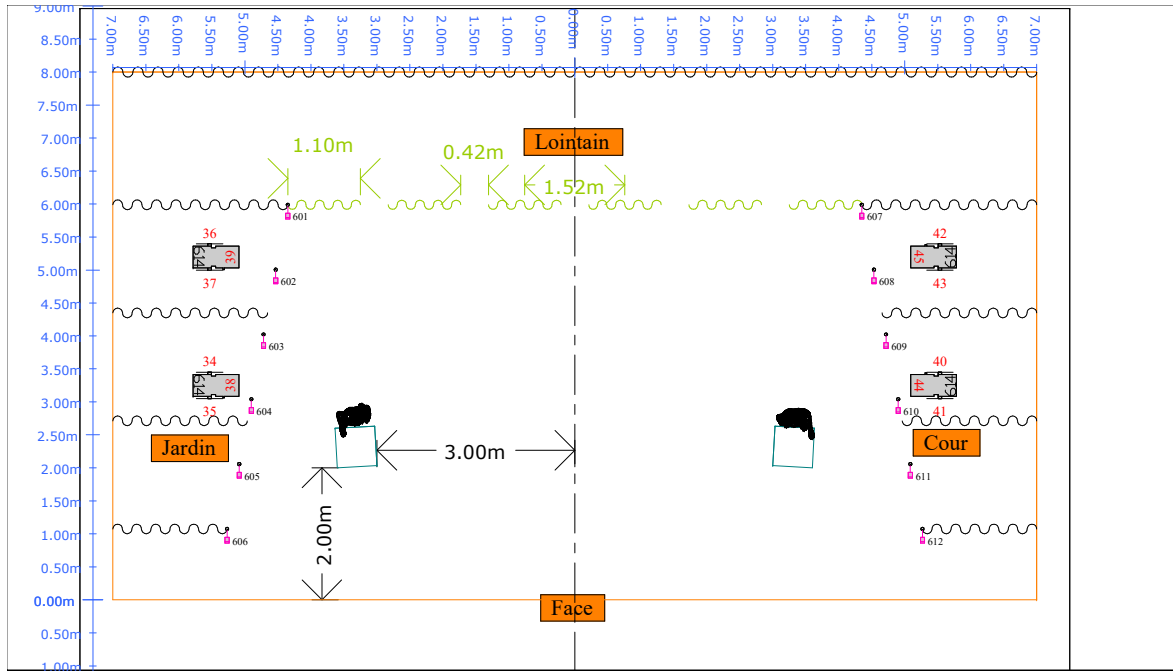
Lighting Design: Massimo Calfapietra

Wysiwyg Designer Ben Pauwels

January/11/2019

Position	Channel	Type	Color	Gobo	Notes
lx5	25	PAR 64	O/W		Douche / Banane horizontale
lx5	26	PAR 64	O/W		Douche / Banane horizontale
lx5	27	PAR 64	O/W		Douche / Banane horizontale
lx5	28	PAR 64	O/W		Douche / Banane horizontale
Sol Cour	40	PAR 64	L201		
Sol Cour	41	PAR 64	O/W		
Sol Cour	42	PAR 64	L201		
Sol Cour	43	PAR 64	O/W		
Sol Cour	44	614SX	O/W		
Sol Cour	45	614SX	O/W		
Sol Jardin	34	PAR 64	L201		
Sol Jardin	35	PAR 64	O/W		
Sol Jardin	36	PAR 64	L201		
Sol Jardin	37	PAR 64	O/W		
Sol Jardin	38	614SX	O/W		
Sol Jardin	39	614SX	O/W		

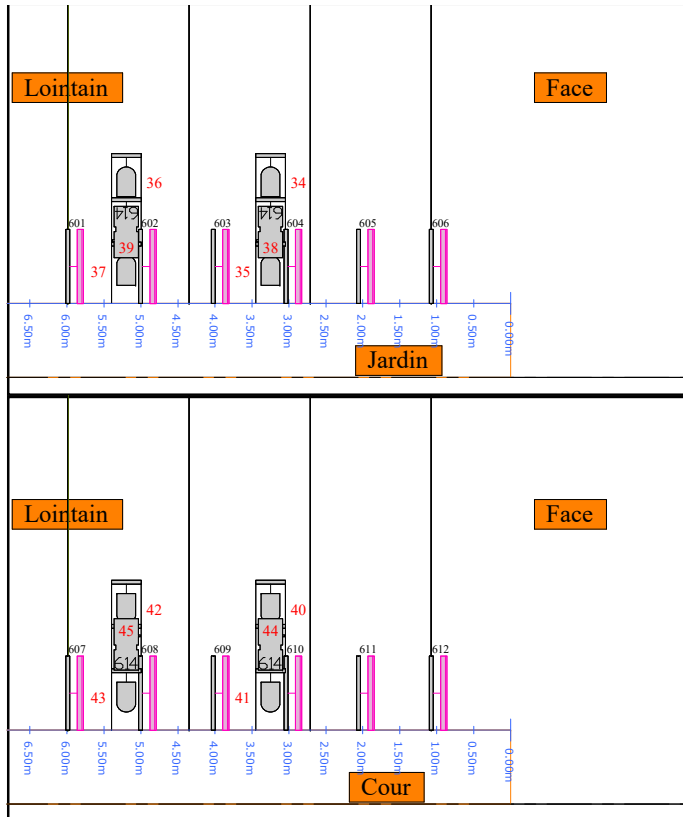




Sol					
Symbol	Name	Wattage	Lamp	Count	Notes
	PAR 64	1000	CP/62 240V - MFL	8	
	Epix Strip IP	75	LED	12	Prod
	614SX	1000	CP/70 230V	4	

	Lighting Design:	Massimo Calfapietra
	Scenic Designer :	Massimo Calfapietra
	Wysiwyg Designer:	Ben Pauwels
	File:	Ben et Arnaud Tsamere03 - ligh
	Printed:	2019-01-11





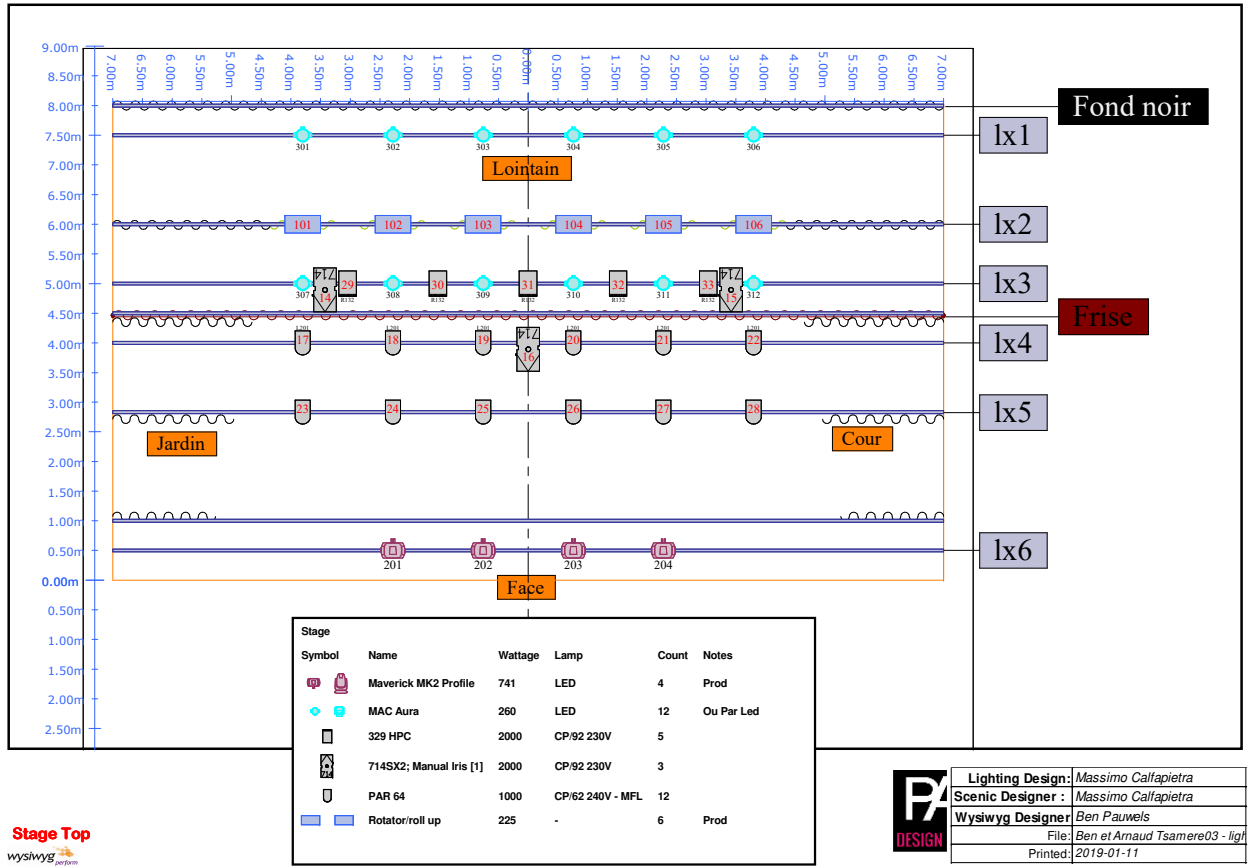
Sol jardin				
Symbol	Name	Wattage	Lamp	Count
	PAR 64	1000	CP/62 240V - MFL	4
	Epix Strip IP	75	LED	6
	614SX	1000	CP/70 230V	2

Sol cour					
Symbol	Name	Wattage	Lamp	Count	Notes
	PAR 64	1000	CP/62 240V - MFL	4	
	Epix Strip IP	75	LED	6	Prod
	614SX	1000	CP/70 230V	2	

Floor Side
wysiwyg

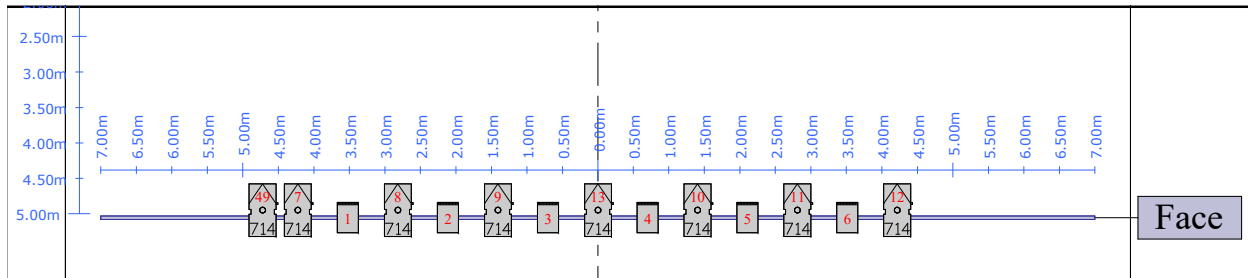
	Lighting Design:	Massimo Callapietra
	Scenic Designer :	Massimo Callapietra
	Wysiwyg Designer:	Ben Pauwels
	File:	Ben et Arnaud Tsamere03 - ligt
	Printed:	2019-01-11





Stage Top
wysiwyg perform





Ben et Arnaud Tsamere
 Lighting Design: Massimo Calfapietra
 Wysiyg Designer Ben Pauwels
 January/11/2019

Position	Channel	Type	Color	Gobo	Notes
Face	1	329 HPC	R132 & L203		
Face	2	329 HPC	R132 & L203		
Face	3	329 HPC	R132 & L203		
Face	4	329 HPC	R132 & L203		
Face	5	329 HPC	R132 & L203		
Face	6	329 HPC	R132 & L203		
Face	7	714SX2	R132 & L203	IRIS	
Face	8	714SX2	R132 & L203	IRIS	
Face	9	714SX2	R132 & L203	IRIS	
Face	10	714SX2	R132 & L203	IRIS	
Face	11	714SX2	R132 & L203	IRIS	
Face	12	714SX2	R132 & L203	IRIS	
Face	13	714SX2	R132 & L203	IRIS	
Face	49	714SX2	R132 & L203	IRIS	

Symbol	Name	Wattage	Lamp	Count	Notes
[Symbol]	329 HPC	2000	CP/92 230V	6	
[Symbol]	714SX2; Manual Iris [1]	2000	CP/92 230V	8	

Front
 wysiyg

Ben et Arnaud Tsamere
 Lighting Design: Massimo Calfapietra
 Scenic Designer: Massimo Calfapietra
 Wysiyg Designer: Ben Pauwels
 File: Ben et Arnaud Tsamere03 - ligh
 Printed: 2019-01-11

