

# A nos Amours

## Sophia Aram

Régie : Julien Barrillet

+33 6 64 15 47 53

[julien.barrillet@gmail.com](mailto:julien.barrillet@gmail.com)

OU

Fabienne Flouzat

+33 6 33 59 74 07

[fabienne.flouzat@gmail.com](mailto:fabienne.flouzat@gmail.com)

Salle en 101 si possible

Rideau de fond

Pendrillons

**99** Circuit

**106** Gélatine (Lee) / Gobo

PC 2Kw

PC 1Kw

PC 1Kw sur pied (lentille a 1,50m)

PC 1Kw sur **platine** (avec volets)

Découpe 2Kw Courte

Découpe 1Kw Courte

Découpe 2Kw

Déc 2Kw courte sur platine

6X PAR 64

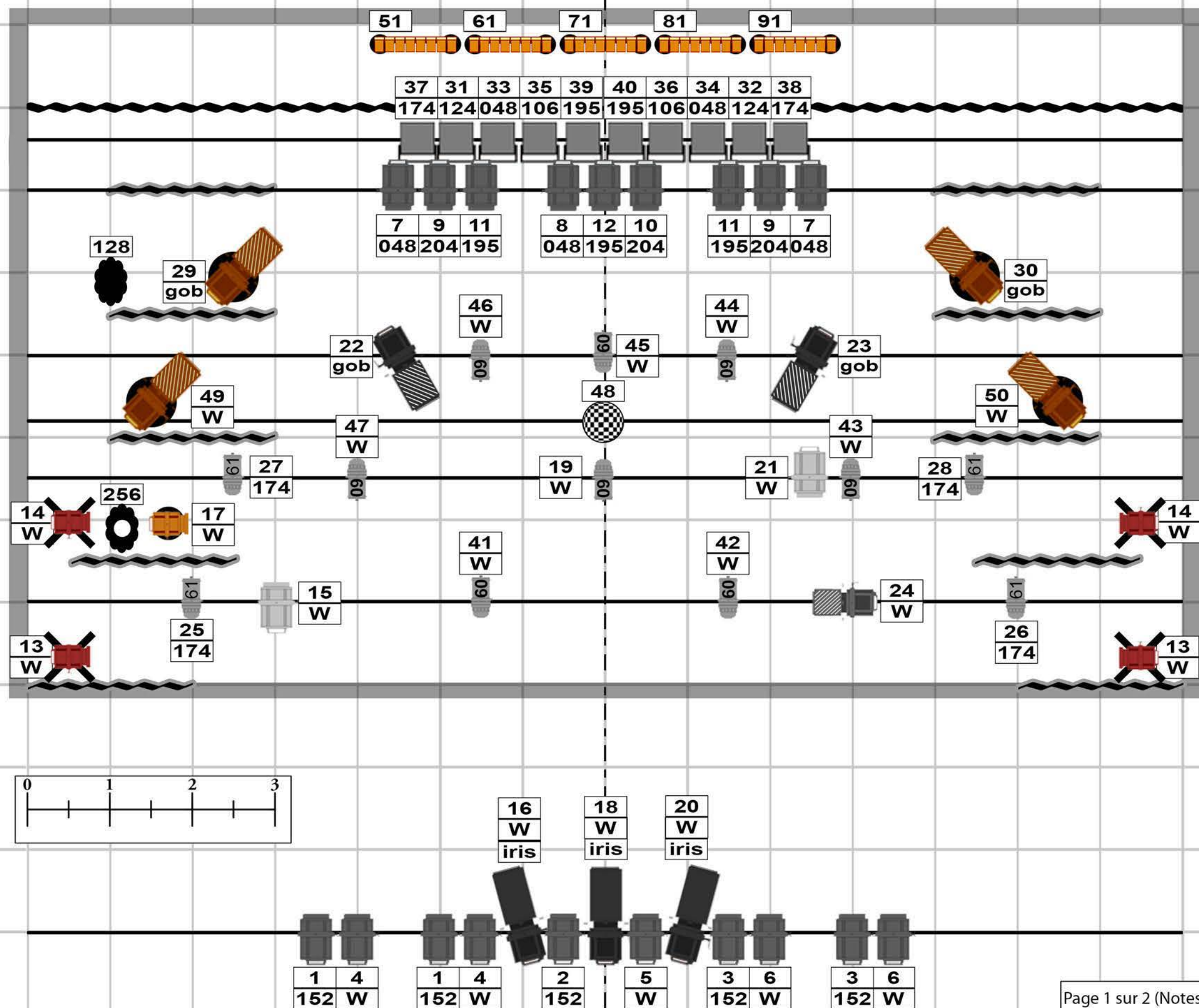
Sunstrip en 10 circuits (au sol, tournés vers le public)

Cycliode / Horiziode tournées vers le rideau de fond

Machine a fumée (elle doit être a hauteur de tête)

Machine a brouillard et ventilateur (en DMX de preference)

Boule a facette (Motorisée si possible)



# A nos Amours

## Sophia Aram

Régie : Julien Barrillet

+33 6 64 15 47 53

[julien.barrillet@gmail.com](mailto:julien.barrillet@gmail.com)

OU

Fabienne Flouzat

+33 6 33 59 74 07

[fabienne.flouzat@gmail.com](mailto:fabienne.flouzat@gmail.com)

La régie du spectacle est faite par un seul régisseur, les régies son et lumière devront être côte à côte.

Prévoir un régisseur son (pour faire les réglages pendant les raccords et les niveaux pendant le spectacle)

A titre indicatif : réglages, encodage, raccords : 4h max, on ne prendra donc pas le petit déjeuner ensemble...

Sophia arrive en général 2h30 avant l'entrée public à la gare TGV la plus proche, merci d'en tenir compte en faisant le planning (je ne connais sont heure d'arrivée que quelques jours avant, mais promis juré elle viendra)

### Loge :

Thé (avec bouilloir), café, sucreries, barres de céréales, fruits, sodas, eau en bouteilles, etc.

Sophia est **végétarienne** (mais pas ses techniciens...)

**Pas de fruits de mer** (à moins de vouloir passer la soirée aux urgences, dans ce cas merci de me fournir la fiche technique du bloc opératoire pour adapter le plan de feux)

### Sonorisation :

Le son est envoyé avec votre lecteur CD ou à partir d'un ordinateur (prévoir le câblage pour le relier à votre console, sortie : deux XLR ou bien Mini-jack). Prévoir des DI au cas où.

Console de mixage et système de diffusion standard, système de deux retours plutôt en avant scène (side de préférence), en stéréo.

Un micro HF casque (DPA d: fine, cardioïde, discret, avec bonnette).

**Les récepteurs devront être placés impérativement sur scène.**

Equalizer, compresseur et reverb (directement sur la console ou a part).

Un lecteur CD avec autopause.

### Lumière : Nous ne fournissons aucun matériel lumière mis à part les Gobos.

(mais pas les porte-gobo. Mes poches sont trop petites, mes mains prennent toute la place)

La régie est faite soit sur ordinateur (en DMX, un seul univers) soit avec vos consoles. Dans tous les cas les réglages seront faits avec vos consoles (elle servira de spare pendant la représentation)

Prévoir du dépoli pour tous les projecteurs et du Gaffer aluminium (noir), au cas où (en cas de lentilles fêlées, sales, etc )

Les découpes 2Kw sont réellement utiles, avec des 1Kw on risque de ne pas voir les Gobos.

Un coup de chiffon sur les lentilles peut aider...

Gélatines : Equivalence possible, pas la peine de faire venir un rouleau par avion...

(par exemple : 048 remplacé par du 128 ou 126, 195 par du 119, 124 par du 122x3, 174 par du 202x2 etc)

Les Sunstrips sont placés au sol devant le rideau de fond, s'ils sont dessinés derrière cela n'est que pour une question de lisibilité (nous avons déjà essayé de faire jouer Sophia derrière le rideau de fond, mais les spectateurs ne sont pas encore prêt pour tant d'avant gardisme)

Ils sont tournés vers le public et installés comme ceci :

(premier circuit a jardin, dernier a cour, cela nous simplifie le patchage)

### Plateau :

La machine a fumée sert a faire un "gag", il est très rigolo elle est donc vraiment utile, et doit etre contrôlable facilement depuis la régie. De plus elle devra être surélevée, de manière a ce que la fumée arrive a hauteur de tête.

Pendrillonnage à l'italienne, 3 rues au moins, de manière a avoir une "boite noire" en "V".

Les frises ne sont pas indiquées sur le plan, mais il en faut.

Gaffer phosphorescent (au moins 5cm).

Sol noir de préférence, propre et sans chausse-trape.

2 petites bouteilles d'eau au plateau (bouchon a vis de préférence).

Une petite table dans une rue à cour, avec éclairage de service.

Un tabouret de bar pas trop haut (du genre Tabouret "DALFRED" chez Ikea par exemple)

La boule a facette sera a vue pendant tout le spectacle (au moins 50cm de diamètre)